



**PA'LANTE - ES HORA
DE AVANZAR**

**MEJORANDO LAS VIDAS
DE LOS NIÑOS HISPANOS
DE FILADELFIA**

*Un reporte de **Children First** del
estado de los niños en Filadelfia*

Marzo 2024

children
FIRST
THE ADVOCATE FOR KIDS

Autores:

Donna Cooper, directora ejecutiva

Steven Fynes, director administrativo, diseño y formato

Amy Kobeta, directora de comunicaciones

Nelida Sepulveda, directora del comité

Parker Thomas, asociado de investigación

4 Introducción

4 Sumario

Lo que nos dice los números

Cuadro Gráfico 1: El rápido aumento de proporción de niños hispanos

6 Salud

Cobertura de seguros médicos

Indicadores de salud prenatal y posnatal

Violencia con armas de fuego

Indicadores generales de salud

Embarazos en adolescentes

Niños en riesgo de negligencia o abuso

8 Educación

Educación Infantil

Gráfico 2: Más de una cuarta parte de los niños pequeños son hispanos

Gráfico 3: Los niños hispanos constituyen la segunda proporción más alta de inscritos en programas preescolar

Intervención temprana

El acceso preescolar puede explicar los indicadores de la preparación para el kinder

10 Educación Elemental a Secundaria

Matriculación

Gráfico 4: Estudiantes hispanos en escuelas públicas aumentó un 35% en los últimos 13 años

Diversidad de maestros, consejeros y líderes escolares

Gráfico 5: Maestros y estudiantes hispanos tienen la disparidad racial más amplia en el distrito: 1:90

Estudiantes del idioma inglés

Asistencia escolar

Violaciones del Código de Conducta

Logros Académico

Logros de exámenes PSSA

Gráfico 6: Estudiantes hispanos luchan más para lograr altos resultados en los exámenes de Artes del Lenguaje Inglés (ELA)

Cuadro Gráfico 7: Los resultados en matemáticas de los estudiantes hispanos son los segundos más bajos de todos los subgrupos raciales

Logros de exámenes Keystone

Matriculación y admisión de escuelas secundarias

Gráfico 8: 70% de los estudiantes hispanos asisten a escuelas administradas por el distrito; 27% asiste a escuelas charter tradicionales

Gráfico 9: Más de un 34% de estudiantes hispanos que solicitaron matricular en escuelas secundaria con criterios especiales fueron aceptados

Graduación

Matriculación universitaria y la persistencia

18 Recomendaciones

Contenido

Introducción

Pa'lante, una versión abreviada de "para Adelante" es una llamada de acción a la cultura hispana. Los niños hispanos de Filadelfia están superando sus probabilidades y avanzando a pesar de las desigualdades estructurales y las hostilidades asociadas con la raza, la cultura o la situación económica. Al mismo tiempo, está claro que las instituciones públicas encargadas de proveer servicios como, la educación, la salud y de servicios sociales todavía no están haciendo el esfuerzo necesario para que ellos puedan graduarse de escuelas secundarias preparados para una vida próspera y saludable.

Incluso si sólo un niño está privado de los servicios de estas instituciones públicas ya mencionadas entonces hay que hacer más. Dado el rápido crecimiento de la proporción de niños hispanos en Filadelfia, está claro que estas instituciones deben aumentar y mejorar sus esfuerzos, y unirse a los padres de estos niños, para permitir que todos los niños hispanos - de hecho, todos los niños de Filadelfia - prosperen.

¡Pa'lante!

Sumario

Los hispanos de Filadelfia son el subgrupo racial de más rápido crecimiento en la ciudad, con un aumento de 187,611 en el 2010 a 238,112 en el año 2020. Algunos - pero no todos - de estos nuevos residentes son nuevos estadounidenses, aprendiendo no sólo un nuevo idioma, sino cómo navegar por nuevas costumbres y sistemas públicos. Independientemente de su historial de inmigración, los padres hispanos son como todos los padres - deseosos de entender y asegurar servicios públicos y de educación para que sus hijos estén seguros, saludables y listos para tener éxito en su carrera y en la vida.

Los datos de este informe iluminan el alto nivel de participación de los padres hispanos en la educación de sus hijos. Se aseguran de inscribir a sus hijos pequeños en pre-kindergarten y, según sea necesario, obtienen servicios de intervención temprana para mejorar el desarrollo físico y emocional de sus hijos. Los padres hispanos son activos en tomar decisiones para aprovechar todas las opciones educativas disponibles.

Lamentablemente, las instituciones que proveen servicios públicos no muestran el mismo nivel de inversión a los niños y adolescentes hispanos en Filadelfia. Los indicadores son:

- Cuarenta y cuatro por ciento de los niños hispanos viven en la pobreza.
- Menos de la mitad de todos los estudiantes hispanos de escuelas secundarias en Filadelfia no obtienen calificaciones competentes o avanzadas en los exámenes del estado resultando en el segundo plazo más bajo de clasificación.
- Siete de cada diez estudiantes hispanos de escuelas públicas no están alcanzando el nivel de su grado en matemáticas o inglés.
- Menos del sesenta por ciento de los estudiantes hispanos en Filadelfia se gradúan a tiempo de la escuela secundaria y sólo una cuarta parte se matricula en la universidad el otoño siguiente.

Contribuyendo a estos resultados sombríos están las barreras estructurales del racismo, el sentimiento antiinmigrante y la animosidad hacia idiomas extranjeros. Además los sistemas de servicios públicos no han compensado lo suficientemente para tener en cuenta estas barreras.

Está muy claro que los sistemas públicos destinados a ayudar a los niños hispanos a prosperar no están haciendo lo suficiente para sacar adelante a estos niños.

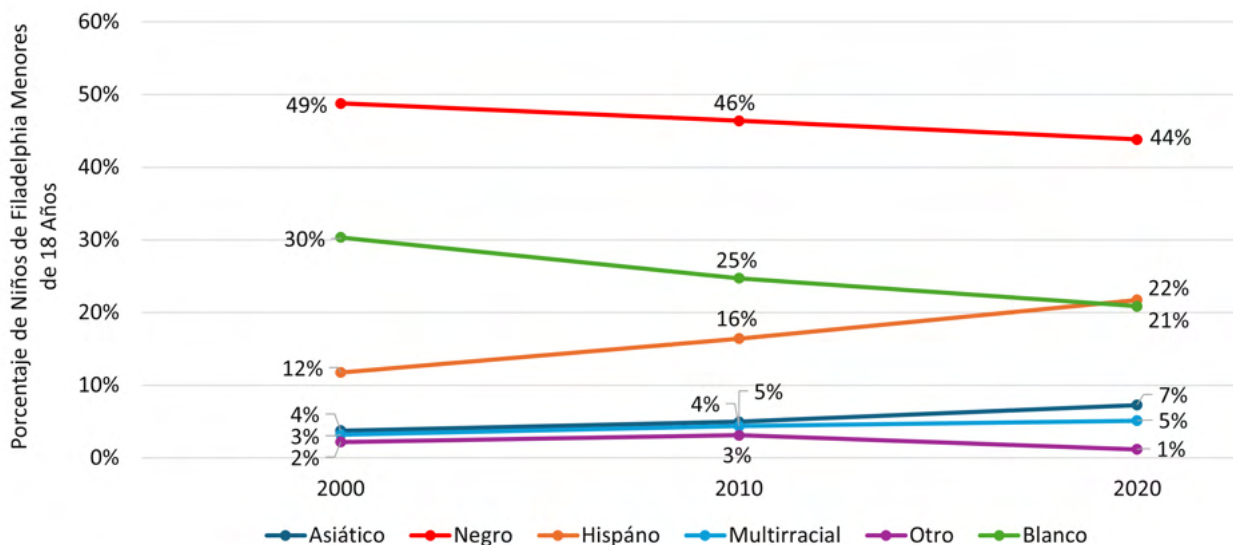
Lo que nos dice los números

La composición racial de los niños de la ciudad ha cambiado desde principios de siglo según creció la población hispana. El último censo indica que, de los más de 322,000 niños menores de 18 años de Filadelfia, aproximadamente 70,000 son niños de familias hispanas, es decir, alrededor del 22%.

Desde el año 2000, Filadelfia alberga dos veces y media más a niños hispanos que asiáticos. De hecho, tanto el porcentaje de niños asiáticos como el de niños hispanos ha aumentado en los últimos veinte años: el porcentaje de niños hispanos ha aumentado un 10% y el de niños asiáticos un 4%.

Un buen resultado es la considerable disminución de los niños hispanos que crecen en la pobreza, del 58% en el año 2015 al 44% en el año 2022, cuando la Oficina del Censo encontró que un estimado de 23,375 niños hispanos en Filadelfia vivían en bajo nivel federal de pobreza (\$ 26,000 para una familia de cuatro). Esta es una gran mejora, pero aún así más de cuatro de cada diez niños hispanos viven en una familia que lucha por sobrevivir económicamente.

Cuadro 1: La proporción de niños hispanos está creciendo rápidamente



Salud

Cobertura de seguros médicos

Desde el año 2010, la proporción de niños hispanos sin seguro aumentó un 2.6%, mientras que la proporción de niños negros y blancos disminuyó en el mismo período. El 10% de los niños hispanos no tienen seguro y tienen tres veces más probabilidades de no tenerlo que los niños negros o blancos. Una razón importante de la ausencia de cobertura de seguro médico entre los niños hispanos puede atribuirse a los niños sin documentos de ciudadanía.



Como resultado, tienen vetado el acceso a las opciones de seguro médico público. Esto significa que más de 7,000 niños hispanos no acuden periódicamente al médico para las visitas de salud y bienestar o cuando se enferman, lo que puede derivar en dolencias graves que requieran una visita a salas de emergencias. La mitad de ellos probablemente no han visto a un dentista en más de un año, y la mayoría de ellos viven sin medicamentos. Todos estos factores afectan a su bienestar, pero también a su capacidad de aprendizaje.

Indicadores de salud prenatal y posnatal

El número de nacimientos en las familias hispanas causó un aumento del 20.5% en el número de niños hispanos menores de cinco años entre los años 2010 y 2022. En Filadelfia 93,080 niños son menores de cinco años, el 25.4% o 23,672 de ellos son hispanos. Los niños asiáticos fueron los siguientes con mayor proporción de crecimiento en niños menores de cinco años con un aumento del 16%.

Los bebés hispanos sufren menos de mortalidad infantil y tienen más probabilidades de nacer con un peso saludable y el período apropiado del embarazo en comparación con los bebés negros.

Sin embargo, entre los años 2010 a 2020, la proporción de bebés hispanos con un peso inferior al nacer aumentó del 8.8% al 9.9%. Este aumento fue más rápido que de los bebés negros en este indicador crítico durante el mismo tiempo. En comparación con los bebés hispanos, los bebés blancos y asiáticos nacieron a término completo y un peso saludable con niveles más altos.

Violencia con armas de fuego

Afortunadamente, los jóvenes hispanos se han librado en gran parte de la violencia con armas de fuego de la ciudad. Trágicamente entre los años 2020 a 2023, 17 de los 191 niños y adolescentes de Filadelfia asesinados con un arma de fuego eran hispanos. De los 1,079 niños y adolescentes que fueron víctimas, 71 de ellos eran hispanos sufriendo el dolor de la violencia armada durante los mismos cuatro años.

Indicadores generales de salud

El sobrepeso es un impacto negativo para la salud. Un 27.5% de los niños hispanos de 5 a 18 años fueron clasificados como obesos, un nivel mucho más alto que el de los niños de cualquier otra raza. Según los últimos datos del año 2016 los niños negros alcanzaron el siguiente porcentaje mas alto (20%). Las niñas hispanas y negras tienen niveles similares de obesidad en el 23% y los niños de otras razas tienen niveles más bajos de obesidad entre los niños de ambos sexos.

Según la Evaluación de Salud Comunitaria del Departamento de Salud de Filadelfia, “el asma infantil es una preocupación clave para muchos niños en Filadelfia”. La cantidad de hospitalizaciones relacionadas con el asma se redujo a menos de 20 hospitalizaciones por cada 10,000 niños en el año 2020. A pesar del progreso, los niños negros e hispanos fueron admitidos al hospital 4 veces mas que niños de otras razas.” Los datos muestran que la tasa de hospitalización por asma fue de 15.8 por cada 10,000 menores hispanos de 18 años, mientras que la de los niños negros fue de 27.8 por cada 10,000 niños.

Embarazo en la adolescencia

Un magnífico ejemplo de un programa público y eficaz es el descenso del 51% del nacimientos de todas las jóvenes entre 15 y 19 años desde el año 2011. En la última década, las adolescentes hispanas tuvieron la mayor caída en los nacimientos de bebés entre todos los subgrupos raciales, viendo una disminución de aproximadamente cuatro puntos porcentuales. Esto es una indicación de que métodos de prevención culturalmente relevantes funcionan.

Aún así, las jóvenes hispanas de 15 a 19 años han tenido la mayor proporción de embarazos y nacimientos de bebés durante la mayor parte de los últimos quince años. En el año 2021, aproximadamente el 3.8% de las jóvenes hispanas dieron a luz, casi el doble que el 2.2% de las adolescentes negras.

Niños en riesgo de negligencia y abuso

Afortunadamente, el número de niños separados de su familia debido al riesgo de negligencia o abuso ha disminuido para todas las razas de niños en la década entres los años 2011 a 2021, con un 12% menos de niños retirados de su hogar por el Departamento de Servicios Humanos de la Ciudad.

Mientras que los niños hispanos menores de 18 años representan el 21.7% de todos los niños, solo 16%, una menor proporción, fueron retirados de su hogar debido al abuso o negligencia. No obstante, el porcentaje de niños hispanos en el sistema de acogida aumentó un 4% entre los años 2011 a 2021. A modo de comparación, el porcentaje de niños blancos en el sistema de acogida aumentó un 8% y el de niños negros un 27%.



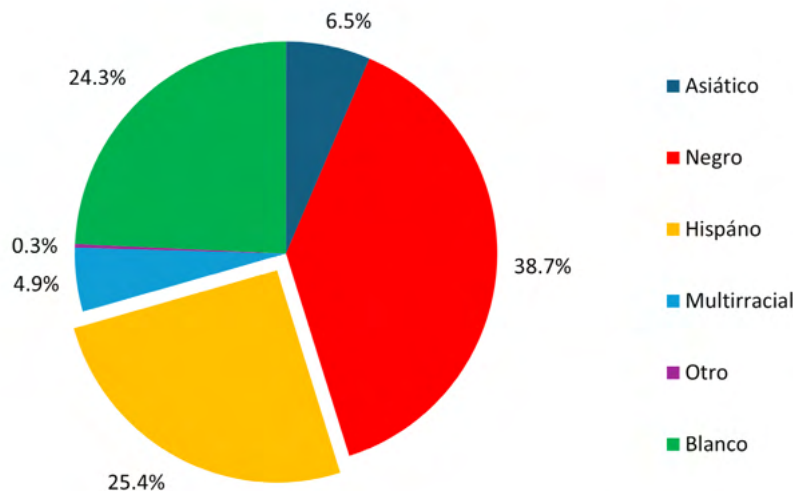
Educación

Educación infantil

Para poder ir a trabajar, los padres hispanos dependen del cuidado subsidiado para niños infantiles y preescolar. Entre los padres trabajadores de niños hispanos que dependen del cuidado subsidiado, los padres de 1,197 niños utilizaron subsidios para cubrir el costo del cuidado de bebés o niños pequeños en el año 2023. Esto representa el 20% de todos los bebés y niños pequeños en cuidado subsidiado. Desde el año 2020, la proporción de bebés y niños pequeños hispanos en cuidado infantil subsidiado creció un 9% (o 448 niños adicionales).

En el año 2023, había más bebés y niños pequeños hispanos en cuidado subsidiado que niños blancos o asiáticos, pero mucho menos que niños negros que representan el 47% de todos los bebés o niños pequeños en cuidado subsidiado.

Cuadro 2: Más de una cuarta parte de los niños menores de 5 años eran hispanos en 2022

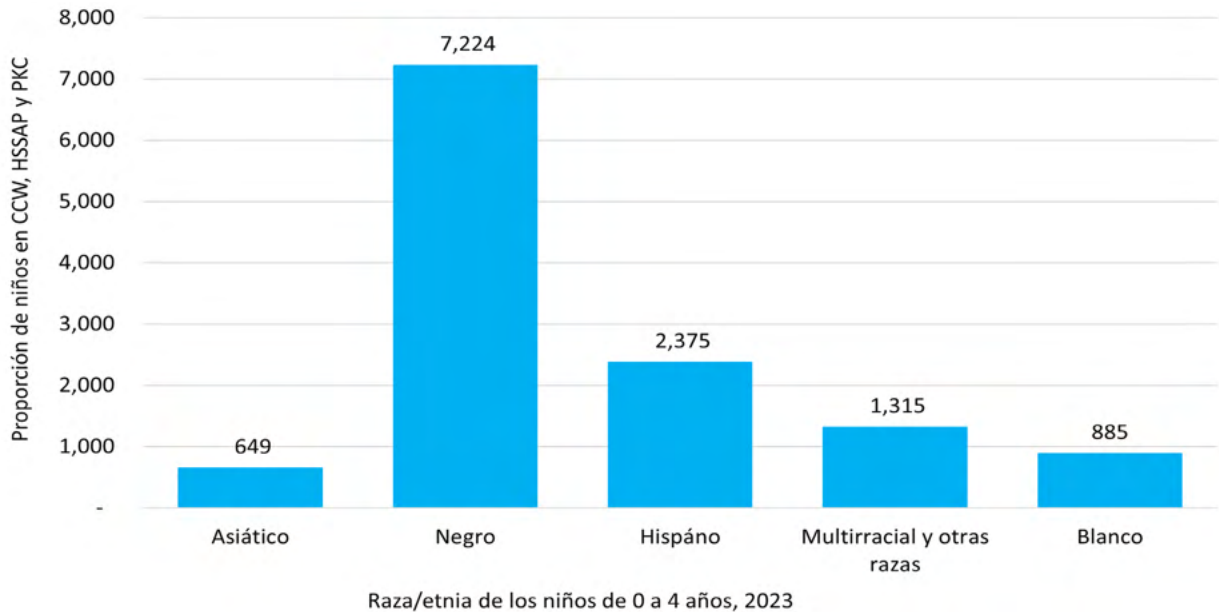


2022 data for all children five and under

Hay escasez de opciones de alta calidad en los proveedores de cuidado donde niños participarán en actividades de desarrollo. Este hecho es especialmente cierto para los niños hispanos. Casi 4,000 plazas de alta calidad en Head Start o programas preescolar para niños menores de cinco años estaban disponibles en vecindarios con más del 50% de hispanos en el año 2023. Esto es la mitad del número de plazas de alta calidad disponibles para las comunidades que son predominantemente blancas, y aproximadamente el 22% de las plazas en las comunidades predominantemente negras.

En el año 2023, poco más del 12% de todos los niños hispanos de tres y cuatro años asistían a programas preescolar subvencionados, un nivel ligeramente superior al del año 2020. Esta proporción baja de niños hispanos en programas preescolar se debe a la escasez de recursos. Sin embargo, es digno de mención que los niños hispanos representaron 27% de los niños en programas subsidiados preescolar. Esta proporción es consistente con la participación de todos los niños de tres y cuatro años de edad en la ciudad.

Cuadro 3: Los niños hispanos constituyen la segunda proporción más alta de matriculación en programas de aprendizaje temprano



Indicación de que sus padres están encontrando las mejores opciones posibles para inscribir a sus hijos en estos programas - un comienzo inteligente esencial en el viaje educativo de sus hijos.

Intervención temprana de niños infantiles

Los niños hispanos de tres y cuatro años representan el 25% de todos los niños que reciben servicios de intervención temprana en el Programa de Intervención Preescolar y es adecuadamente igual al porcentaje de la población de niños hispanos. Esto significa un claro indicio de que los proveedores están haciendo un buen trabajo proveyendo los servicios necesarios para esta población tan especial. Y aunque se sabe poco sobre el nivel de necesidad, es una señal prometedora de que esta población vulnerable no está desproporcionadamente desatendida y que nuestra reglas y leyes públicas en esta área crítica está funcionando a un nivel adecuado.

No se dispone de datos raciales y étnicos de los bebés y niños menores de tres años que reciben servicios de intervención temprana en Filadelfia, un factor que impide determinar si un nivel similar de penetración de los servicios satisface las necesidades de estos niños.

El acceso a programas preescolar determina la preparación para kinder

Para que los profesores puedan ayudar a los estudiantes a entrar en el primer grado preparados para el rigor del aprendizaje tradicional, el Distrito Escolar de Filadelfia lleva a cabo evaluaciones para niños entrando al kinder. Sólo uno de cada cinco niños hispanos comienza el kinder con habilidades socioemocionales apropiadas como la autorregulación y la capacidad fundamental para abordar el aprendizaje. En esta medida de desarrollo temprano, los niños hispanos están a la par con los niños negros pero no a la par con sus compañeros blancos y asiáticos. También es digno de mención el hecho de que una cuarta parte de las niñas hispanas tienen habilidades superiores en este sentido que los niños hispanos.

Resulta alarmante que, con respecto a las habilidades académicas básicas para empezar el kinder, los niños hispanos obtuvieron las puntuaciones más bajas en comparación con cualquier otro subgrupo racial cuando evaluado por el Inventario de preparación para kinder.

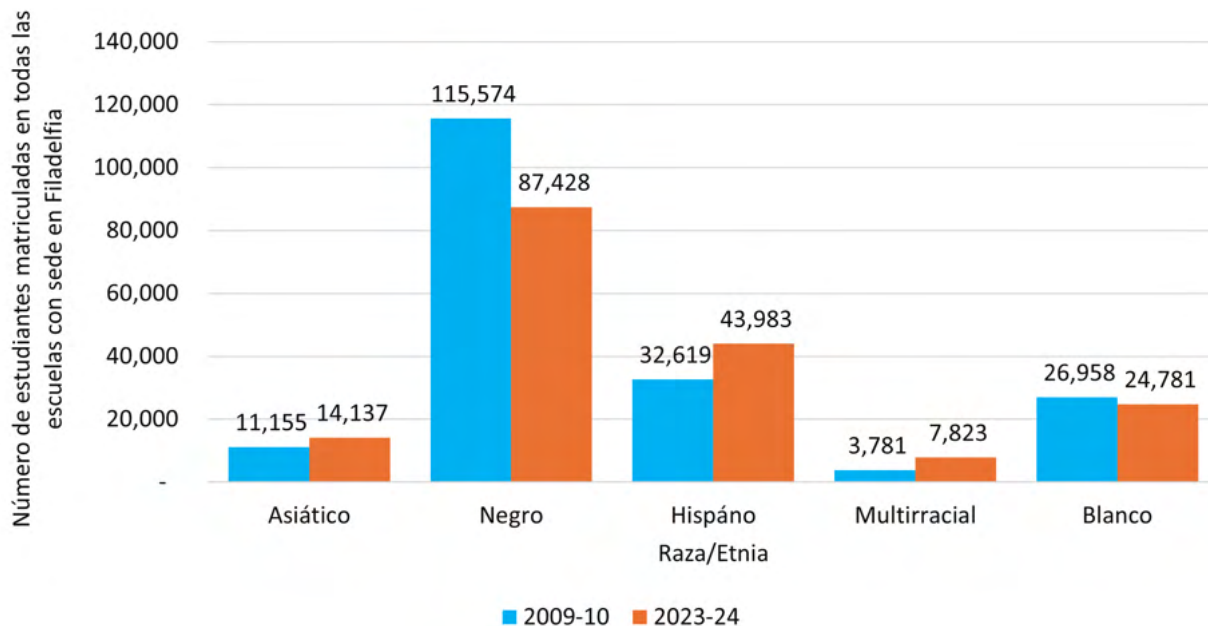
No es posible saber si este retraso se debe a problemas con el idioma inglés, pero es razonable suponer que en los hogares donde el español es el primer idioma, los niños pueden estar atrasados en este indicador de preparación escolar. Además, los datos apuntan a la necesidad de un esfuerzo adicional por parte de las escuelas para ayudar a aquellos niños con un dominio limitado del inglés antes de finalizar el kinder.

Educación Elemental a Secundaria

Matriculación

Los niños hispanos representaron 43,983 de los 178,758 estudiantes matriculados en el distrito de Filadelfia, escuelas charter y cyber charter en el año 2023. Esto eleva la proporción de estudiantes hispanos a casi una cuarta parte de la población estudiantil elemental y secundaria y resulta en el segundo grupo racial más grande después de los estudiantes negros integran 49% de la demografía estudiantil.

Cuadro 4: El número de estudiantes hispanos en escuelas públicas aumentó en un 35% en los últimos 13 años



Reflejando las tendencias generales de la población de niños hispanos, la matrícula de estudiantes hispanos en todas las escuelas en Filadelfia creció a un ritmo mayor que cualquier otro subgrupo racial con un aumento de más de 11,000 estudiantes desde el año 2009.

En ese mismo período, 7,000 estudiantes hispanos adicionales se matricularon en escuelas carácter entre los años 2009-2010 y 2019-2020, antes de disminuir

aproximadamente 700 estudiantes hispanos después de COVID. Actualmente, los estudiantes hispanos integran 11,725 estudiantes o el 18% de la matrícula total de las escuelas chárter, la segunda mayor proporción de estudiantes después de los estudiantes negros (60%).

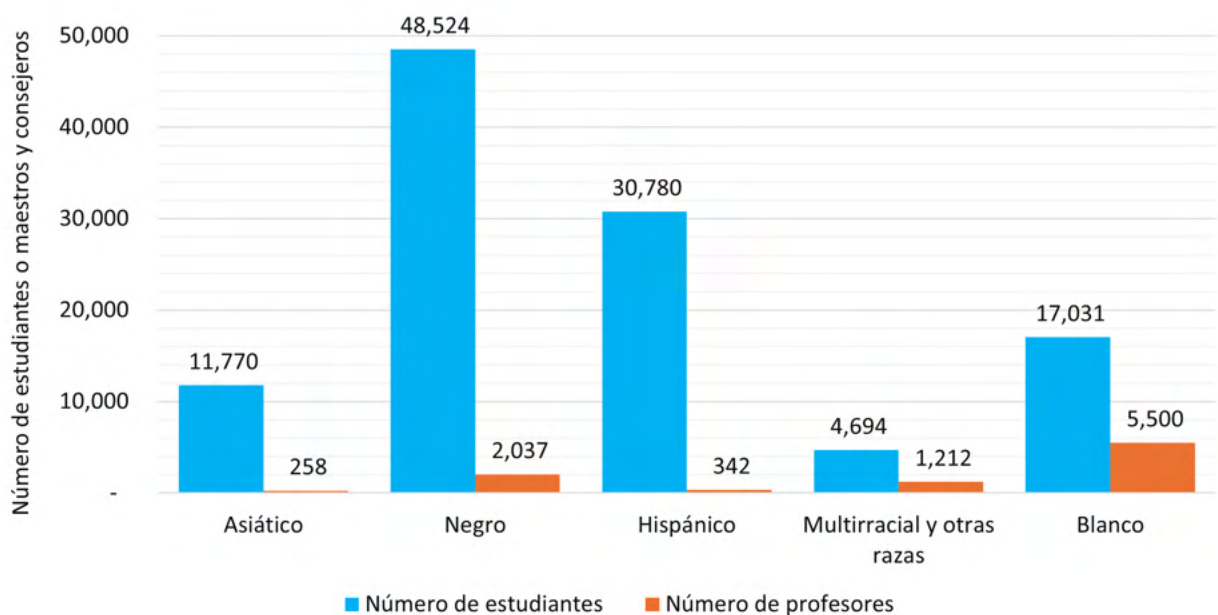
En particular, los estudiantes hispanos son la mayoría de estudiantes matriculados en escuelas chárter cibernéticas en Filadelfia con 1,478 estudiantes o el 80% del total de estudiantes chárter cibernéticos en el año 2023. Casi dos tercios de ellos se matricularon en los cuatro años transcurridos desde el inicio de la pandemia de COVID.

Aun así, la gran mayoría de los estudiantes hispanos están matriculados en el Distrito Escolar de Filadelfia (SDP), que vio un aumento de más de 3,400 estudiantes hispanos en los últimos quince años. La mayor parte de ese aumento se produjo después del año escolar 2019-20, donde ingresaron al distrito más de 2,400 estudiantes adicionales. Los estudiantes hispanos representan 30,780 estudiantes (27%) de la matrícula del distrito en el año escolar 2023-24.

Diversidad de maestros, consejeros y líderes escolares

Los estudios demuestran que los estudiantes se sienten más bienvenidos en la escuela y tienen un mejor rendimiento académico y de comportamiento cuando comparten la misma raza y etnia que sus educadores. El grupo de educadores del Distrito Escolar de Filadelfia carece severamente en comparación con la diversidad de sus estudiantes, especialmente cuando se trata de maestros hispanos. De los 9,349 maestros y consejeros del distrito escolar de Filadelfia sólo 342 maestros y consejeros (3.7%) se identifican como hispanos en comparación con el 27% de sus estudiantes.

Cuadro 5: La proporción de maestros hispanos por estudiante es de 1:90 - La disparidad racial más amplia del distrito



Es decir, que para cada 90 estudiantes solo hay un profesor o consejero hispano resultando en la mayor proporción entre alumnos y educadores entre cualquier subgrupo racial de la ciudad. La siguiente mayor proporción demográfica racial entre estudiantes y educadores son asiáticos con sólo la mitad.

La representación hispana entre los líderes escolares del distrito no es mucho mejor, ya que sólo 32 (6%) de los 530 líderes escolares se identifican como hispanos. Aunque menos

del número de líderes escolares blancos y negros, la proporción de líderes escolares hispanos no es tan baja como la de los líderes escolares asiáticos, con sólo un 1%.



Educación de inglés como segundo idioma

Entre los años 2017-2018 y 2022-2023, el número de Estudiantes del Idioma Inglés (ELL) el cual el primer idioma es el español aumentó un 51%, de 9,000 estudiantes a 13,563 estudiantes. Los estudiantes ELL que hablan español representan más de la mitad (54%) de todos los estudiantes de inglés en toda la ciudad. Setenta y ocho por ciento de todos los estudiantes ELL que hablan español asisten a escuelas del distrito escolar, en comparación con escuelas chárter y chárter cibernéticos, que inscriben a 2,559 y 454 estudiantes, respectivamente.

Asistencia escolar

La asistencia de los estudiantes hispanos sigue siendo baja entre todos los subgrupos raciales dentro del distrito escolar de Filadelfia después de COVID. Lamentablemente, la proporción de estudiantes hispanos con tasas de asistencia del 95% o más para el año escolar 2022-2023 es 31%, igual que los estudiantes negros. Mientras que la tasa de asistencia de los estudiantes hispanos aumentó en un 2% desde el año escolar anterior, sigue siendo una caída sustancial del 10% de la tasa pre-pandémica.

El distrito escolar de Filadelfia debe abordar la crisis de asistencia entre todos los estudiantes. Además, deben hacer los esfuerzos necesarios para mejor comprender las experiencias únicas de los estudiantes hispanos que faltan a la escuela. Esto requiere más personal bilingüe y de apoyo culturalmente competente para alcanzar y trabajar con los padres y sus hijos para mejorar la asistencia regular a la escuela.

Violaciones del código de conducta

Casi todos los estudiantes hispanos asisten a la escuela pacíficamente y se adhieren a los códigos de conducta de la escuela. Noventa y cuatro por ciento de los estudiantes hispanos nunca se han metido en problemas en la escuela, similar a los estudiantes blancos (96%) y negros (89%).

Lamentablemente, las infracciones de estudiantes han aumentado en todos los subgrupos raciales en los últimos cinco años. El Distrito Escolar de Filadelfia registra a los estudiantes citados por ofensas que van desde altercados menores hasta asalto violento, intimidación y posesión de drogas. Es preocupante que el número de estudiantes hispanos que infringen los códigos escolares se haya más que duplicado entre los años 2017-2018 y 2022-2023, de 1,204 a 2,574 estudiantes.

Logro académico

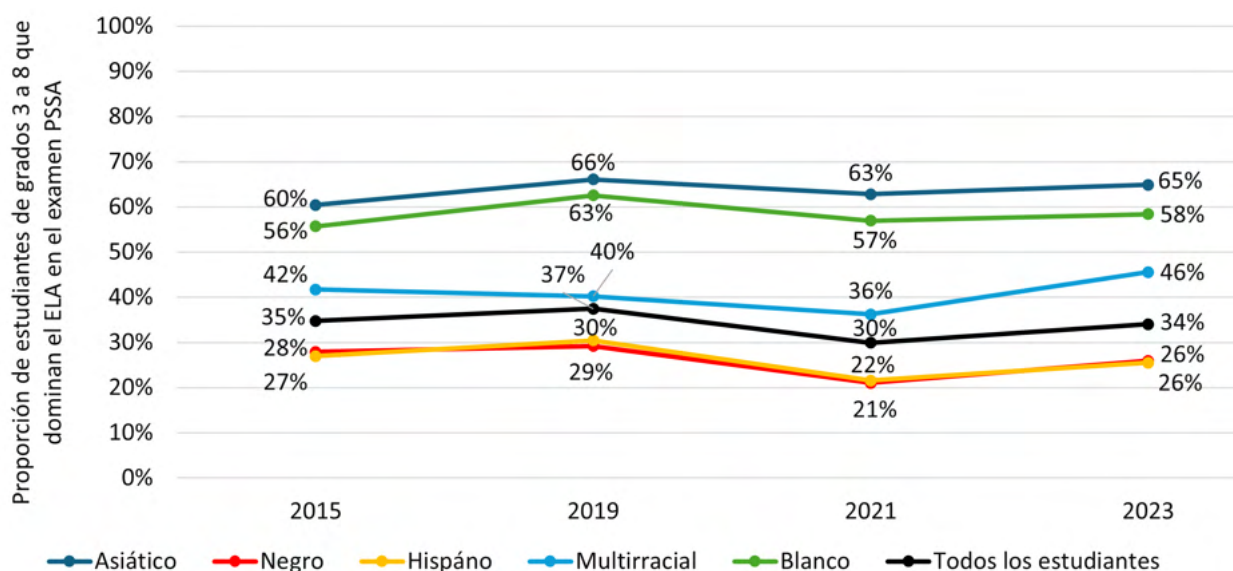
Los exámenes utilizados para medir el progreso académico incluyen el Sistema de Evaluación Escolar de Pensilvania (PSSA) y los Exámenes Keystone. Además, los resultados de estos exámenes se usan para la rendición de cuentas federales. El PSSA se administra en los grados 3 a 8 y mide la aptitud académica en las Artes del Lenguaje Inglés (ELA) y matemáticas. El examen Keystone se administra a los estudiantes de undécimo grado y mide la aptitud en literatura y álgebra I. Aunque la aptitud académica en inglés y matemáticas no es el único medio para definir la capacidad de las escuelas, proporciona una de las pocas mediciones cuantitativas útiles para determinar la calidad de la educación.

Resultados de exámenes PSSA

En comparación con otros subgrupos raciales, los estudiantes hispanos entre los grados 3 y 8 obtuvieron el rendimiento más bajo en los exámenes de ELA y el segundo más bajo en Matemáticas en todas las escuelas públicas en el año 2023.

Sólo uno de cada cuatro estudiantes hispanos obtuvo una calificación de competente o avanzado en la parte de ELA del PSSA 2023. Aunque increíblemente bajo, aproximadamente un 1% más de estudiantes negros obtuvieron una puntuación competente o superior en el examen de ELA. La proporción de estudiantes blancos y asiáticos competentes en ELA fue mucho mayor, con 58% y 65% respectivamente.

Cuadro 6: Estudiantes hispanos luchan más para lograr altos resultados en los exámenes de Artes del Lenguaje Inglés (ELA)



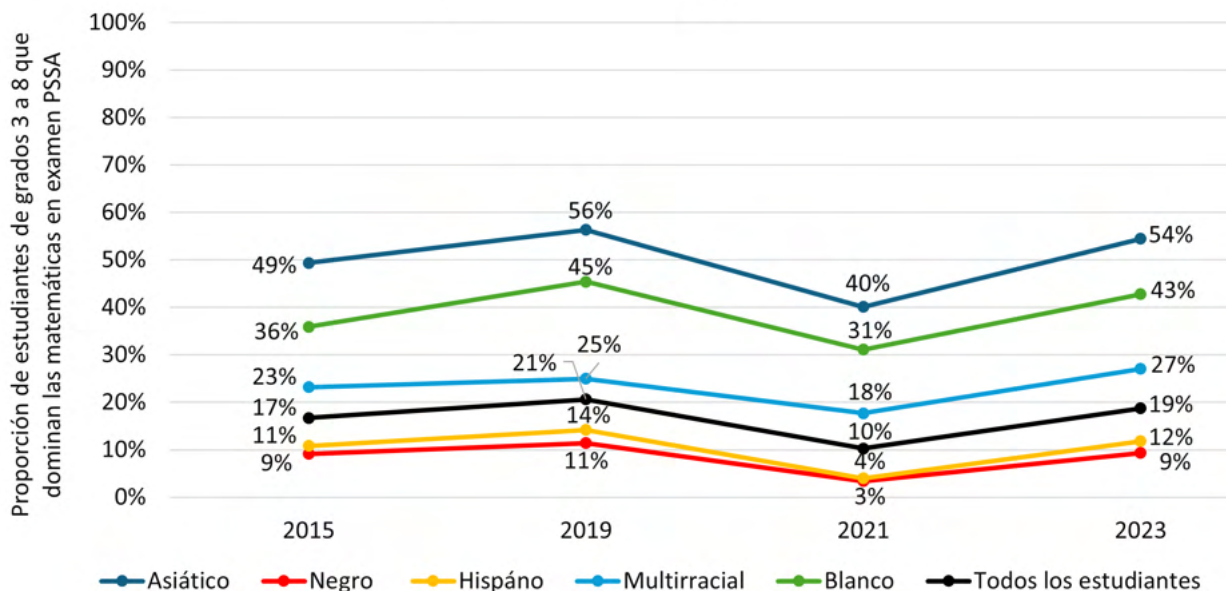
Junto con otros subgrupos raciales de Filadelfia, la proporción de estudiantes hispanos competentes en ELA se redujo después de COVID. Específicamente, la aptitud de los estudiantes hispanos en ELA disminuyó en un 9% entre los años 2019 y 2021, la mayor disminución en este dominio entre cualquier subgrupo de estudiantes durante este período. La aptitud de los estudiantes hispanos respecto al examen de ELA sigue siendo 5% menor de lo que era hace cuatro años, aunque la proporción se ha recuperado por 4% desde el año 2021.

Dado el dramático aumento en el número de estudiantes ELL y la alta probabilidad de que muchos de esos estudiantes sean hispanos, estos decepcionantes resultados de los exámenes ELA indican que las escuelas tienen que proveer maneras de instruir más intencionales y efectivas para apoyar las necesidades de aprendizaje de esta población de estudiantes.

Todos los subgrupos raciales de estudiantes obtuvieron peores resultados en la PSSA de matemáticas que en el examen de ELA. Sólo el 12% de los estudiantes hispanos obtuvieron calificaciones competentes o avanzadas en matemáticas en el año 2023 comparados a los estudiantes negros que obtuvieron sólo un 9%.

Los estudiantes blancos y asiáticos obtuvieron resultados mucho mejores con tasas de competencia del 43% y 54%, respectivamente. Aunque las cifras de los estudiantes hispanos son bajas, suponen una mejora respecto a los tiempos de COVID, cuando el rendimiento académico cayó.

Cuadro 7: Los resultados en matemáticas de los estudiantes hispanos son los segundos más bajos de todos los subgrupos raciales



Es probable que el profundo sentido de responsabilidad de los padres hispanos respecto a la educación de sus hijos contribuye en gran parte a mejores resultados de los estudiantes hispanos que asisten a escuelas charter.

Treinta y uno por ciento de los estudiantes hispanos de las escuelas charter fueron competentes en ELA en comparación con el 23% de los estudiantes del distrito. Del mismo modo, el 14% de los estudiantes chárter hispanos obtuvieron resultados competentes en matemáticas en comparación con el 11% de los estudiantes del distrito. Sin embargo, los estudiantes hispanos matriculados en escuelas chárter cibernéticas localizados en Filadelfia obtuvieron peores resultados. Sólo el 7% de los estudiantes hispanos aprobaron el examen de ELA y menos del 1% obtuvieron una puntuación competente en el examen de matemáticas.



Los estudiantes hispanos no están recibiendo los apoyos académicos que necesitan para tener éxito, como lo demuestra el hecho de que siete de cada diez estudiantes hispanos no son competentes en inglés o matemáticas en los exámenes PSSA, en las escuelas administradas por el Distrito o en cualquier tipo de escuela chárter. Siete de cada diez estudiantes hispanos no son competentes en inglés o matemáticas.

No es válido hacer comparaciones simplemente basada en raza entre el desempeño de los estudiantes en las escuelas administradas por el distrito y las escuelas chárter porque otros factores, como la pobreza, la estabilidad familiar y las necesidades especiales juegan un papel importante en el rendimiento de los estudiantes.

Resultados de exámenes Keystone

El rendimiento académico entre los estudiantes de undécimo grado superó a sus compañeros de tercero a octavo grado de todas las razas y etnias según los resultados de los Exámenes Keystone en el año 2023. Aún así, en comparación con otros subgrupos raciales de estudiantes, los estudiantes hispanos se clasifican relativamente bajo en la literatura y el dominio de Álgebra I.

Alrededor del 45% de todos los estudiantes hispanos de undécimo grado obtuvieron calificaciones competentes o avanzadas en el examen Keystone de literatura en el año 2023. Esto resulta en la tercera calificación de aptitud después de estudiantes blancos y asiáticos que obtuvieron 75% y 74% pero mejor que los estudiantes negros con un 44%. Sin embargo, en comparación con otros subgrupos raciales de estudiantes, los estudiantes hispanos ocupan un lugar relativamente bajo en el dominio de la literatura y el álgebra I.

Aunque el dominio de la literatura disminuyó drásticamente entre todos los estudiantes de undécimo grado después de la pandemia de COVID, las tasas de competencia de todos los subgrupos raciales aumentaron para el año 2023. Entre los años 2019 y 2023, la proporción de estudiantes hispanos competentes en literatura aumentó casi un 3%, el mayor crecimiento en competencia académica durante este período seguido de cerca por los estudiantes blancos con un aumento del 2.7%.

Todos los subgrupos raciales de estudiantes de undécimo grado tuvieron una caída significativa en el examen de Álgebra I durante COVID, lo cual es preocupante porque la competencia en Álgebra I es una puerta de entrada a la educación postsecundaria.

Solo el 17% de los estudiantes hispanos obtuvieron un puntaje competente o superior en el examen de Álgebra I, comparado con un 31% en el año 2019. A los estudiantes negros les fue peor con solo un 13% en el año 2023 comparado con un 25% que obtuvieron en el año 2019. Los puntajes de los estudiantes blancos y asiáticos competentes o superiores en el examen de Álgebra I también disminuyeron, pero incluso sus bajos porcentajes del año 2023 (47% y 60% respectivamente) aún eran más altos que los puntajes hispanos en el año 2019.

El importante papel de los padres puede verse como factor al ver que los estudiantes hispanos obtuvieron mejores resultados en los exámenes Keystone de literatura y Álgebra I en las escuelas chárter que los de las escuelas del distrito.

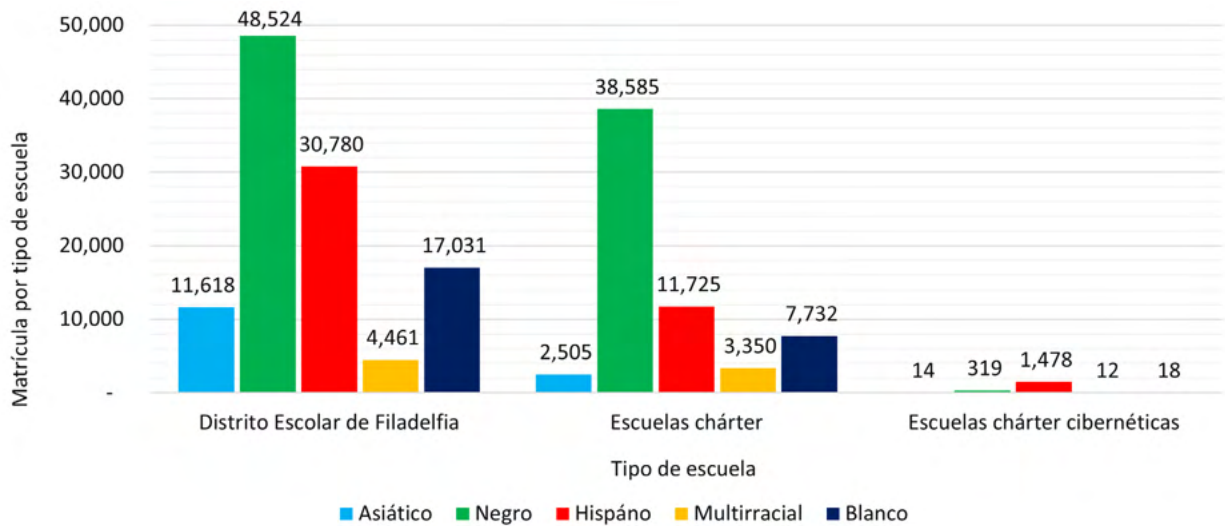
Más del 53% de los estudiantes hispanos de las escuelas chárter obtuvieron una puntuación competente en el examen Keystone de literatura en comparación con más del 43% de los estudiantes del distrito; el 23% de los estudiantes hispanos de las escuelas chárter obtuvieron una puntuación competente en Álgebra I en comparación con el 15% de los estudiantes hispanos del distrito. Los estudiantes hispanos de las escuelas chárter cibernéticas obtuvieron resultados considerablemente peores, con menos del 15% de estudiantes competentes en literatura y un mísero 2% de estudiantes competentes en Álgebra I.

Matriculación y admisión de escuelas secundarias

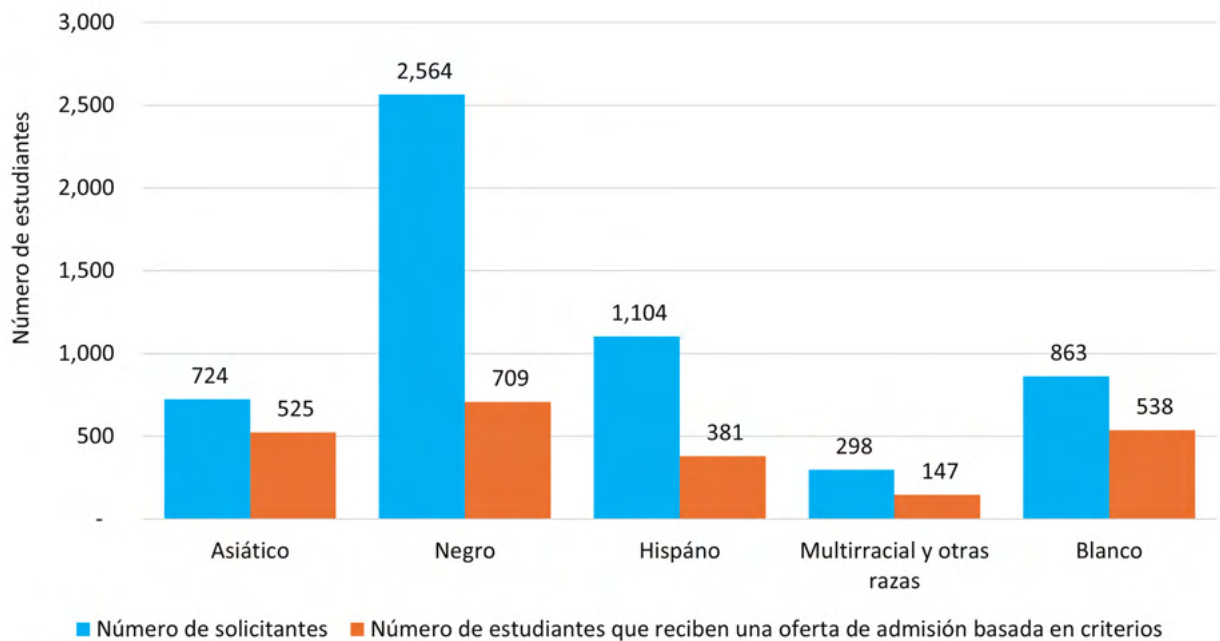
Al entrar en el octavo grado, los estudiantes de Filadelfia pueden solicitar matricularse en una de tres tipos de escuelas secundarias: admisiones especiales (basadas en criterios), escuelas que aceptan estudiantes de todas partes de la ciudad, y escuelas del vecindario.



Cuadro 8: El 70% de los estudiantes hispanos asisten a escuelas administradas por el distrito, el 27% asiste a escuelas chárter tradicionales



Cuadro 9: Más de un 34% de estudiantes hispanos que solicitaron matricular en escuelas secundaria con criterios especiales fueron aceptados



Las escuelas secundarias de admisión especial tienen su propio conjunto de criterios de admisión, pero en general los estudiantes deben tener un buen comportamiento y altos índices de asistencia, calificaciones y resultados de exámenes para ser considerados para la admisión.

La matriculación de las escuelas del vecindario se basa en el domicilio del estudiante, pero permite que algunos estudiantes fuera de su zona específica soliciten plaza mediante un proceso de selección imparcial.

Las escuelas que aceptan estudiantes de toda la ciudad no tienen criterios de admisión, pero cuentan con un proceso de lotería imparcial.

La baja inscripción de estudiantes hispanos en las escuelas secundarias de admisión especial se refleja en el bajo desempeño de los estudiantes hispanos en el examen PSSA. En el año escolar de 2023-2024, 1,475 estudiantes hispanos de escuelas secundarias (17%) están matriculados en escuelas de admisión especial, lo que representa un poco más del 13% de la matrícula total.

Los estudiantes hispanos tienen tanto la proporción más baja de representación en las escuelas de admisión especial como la proporción más baja de estudiantes matriculados. En comparación, los estudiantes negros representan casi la mitad (45%) de la matrícula de estudiantes de admisiones especiales. Además, la mayoría de todos los estudiantes asiáticos (51%) en Filadelfia asisten a escuelas de admisión especial.

De los 2,204 estudiantes hispanos de octavo grado matriculados en el distrito escolar de Filadelfia en el año escolar 2022-2023, sólo 403 o el 18% de los estudiantes cumplieron con las calificaciones académicas para postularse a escuelas de admisión especial. Esto coloca a los estudiantes hispanos junto a los estudiantes negros en la proporción más baja de estudiantes elegibles para escuelas de admisión especial muy por debajo de las tasas de calificación de los estudiantes asiáticos y blancos.

Todos los subgrupos raciales vieron un aumento en la cantidad de estudiantes calificados en el año 2021-2022 cuando el distrito eliminó los requisitos de los exámenes de PSSA de las calificaciones escolares basadas en criterios, antes de presenciar una inmensa disminución en el año 2022-2023 cuando se reintrodujeron los requisitos de los exámenes de PSSA.

De los estudiantes hispanos de octavo grado en el año 2022-2023 que cumplieron con los criterios académicos para asistir a escuelas de admisión especial, solo la mitad presentó la solicitud, la proporción más baja de estudiantes calificados para hacerlo. Al contrario, cientos de otros estudiantes hispanos de octavo grado solicitaron ingresar a estas escuelas a pesar de que no cumplían con los requisitos. Este es otro ejemplo que refleja la necesidad de materiales más relevantes para ayudar a los padres hispanos a tener una comprensión más profunda de los sistemas escolares.

Solo trescientos ochenta y uno (34.5%) estudiantes hispanos recibieron ofertas aunque 1,104 solicitaron admisión en estas escuelas con criterios especiales. Es un aumento agradable de 8% con respecto a las ofertas de admisión realizadas en el año 2020-21. En comparación, menos del 28% (709 estudiantes) de los solicitantes negros, que representan un grupo demográfico mucho mayor, fueron aceptados en escuelas de admisión especial. Por el contrario, los estudiantes asiáticos y blancos, que constituyen los grupos raciales más pequeños, registraron las tasas de aceptación más altas: 73% y 62% respectivamente.

Casi tres de cada cuatro estudiantes hispanos asisten a escuelas secundarias del vecindario, más que cualquier otro subgrupo racial y representan más del 33% de la matrícula escolar del vecindario en general. En comparación, menos del 49% de los estudiantes negros, el grupo más grande de estudiantes en las escuelas secundarias del vecindario, están matriculados en estas escuelas.

La proporción de estudiantes hispanos de secundaria que asisten a escuelas de vecindario ha aumentado un 5% desde el COVID.

El 11% restante de los estudiantes hispanos están matriculados en escuelas que aceptan estudiantes de todas partes de la ciudad. Estos 997 estudiantes representan el 19% de la matrícula en estas escuelas y son el segundo subgrupo racial más grande en dichas escuelas.

Graduación

No es sorpresa que los estudiantes hispanos tuvieron una tasa de graduación de 57% en el año 2021-22, la proporción más baja de todos estudiantes entre todos los subgrupos raciales que se graduaron. Esto es a causa de un sistema que consistentemente aceptan niveles de aptitud dramáticamente bajos entre sus estudiantes hispanos. El siguiente grupo más bajo de estudiantes que se graduaron dentro de cuatro años son estudiantes negros con un 48%.

Durante los últimos catorce años, una proporción mayor de estudiantes hispanos se graduaron de las escuelas charter y chárter cibernéticas que aquellos estudiantes matriculados en las escuelas del distrito.

Esta tendencia continúa en el año 2021-2022, donde más del 87% de los estudiantes hispanos de duodécimo grado se graduaron en escuelas chárter tradicionales, y un poco menos del 65% se graduó a tiempo en escuelas chárter cibernéticas.

Aún así, las tasas de los estudiantes hispanos que se gradúan a tiempo suelen ser más bajas que las de la mayoría de los otros subgrupos raciales en las escuelas charter. En en año 2021-2022, la tasa de graduación de hispanos en escuelas charter tradicionales fue mayor que la de los estudiantes blancos, pero menor que la de los estudiantes negros y asiáticos. En el caso de las escuelas cibernéticas, los estudiantes hispanos se graduaron a una tasa más alta que los estudiantes negros, pero mucho más baja que los estudiantes blancos y asiáticos.



Matrícula universitaria y la persistencia

Un poco más del 22% de los estudiantes hispanos que se graduaron en el año 2022 se matricularon en una universidad de cuatro años el otoño siguiente. Otro 13% de los graduados hispanos estaban matriculados en una institución de dos años. En comparación, casi un tercio de los estudiantes negros graduados estaban matriculados en una universidad de cuatro años el primer otoño después de graduarse, y otro 11% en instituciones de dos años.

En un mercado laboral cada vez más competitivo, donde los adultos con título universitario obtienen salarios más altos que aquellos con menos educación, es problemático que los estudiantes hispanos tengan la tasa de matriculación universitaria más baja en comparación con todos los demás subgrupos raciales en el Distrito Escolar de Filadelfia.

De los estudiantes hispanos que se inscribieron en un programa de educación superior después de graduarse del distrito en el año 2021, el 69% todavía estaban inscritos en la universidad en el otoño del año 2022, la segunda tasa de persistencia universitaria más baja después de los estudiantes negros (75%).

Conclusion

En el espíritu de Pa'lante, hay una promesa considerable de cambio si los líderes de Filadelfia trabajan juntos para eliminar la gran cantidad de obstáculos que enfrentan las familias hispanas.

El éxito de los niños y adolescentes hispanos depende de una estrategia holística que aborde sus necesidades lingüísticas y culturales, así como la reducción de la pobreza y el impacto del racismo estructural y el sentimiento antiinmigrante. A medida que la población de niños hispano en Filadelfia crece, también aumenta el potencial de los niños hispanos para ser la próxima generación de líderes de la ciudad en los negocios, la política y el desarrollo comunitario

Los datos de este informe señalan una necesidad urgente de proveer a los padres hispanos información que considere su cultura para permitirles acceder a los sistemas públicos que sirven a los jóvenes, como las de salud, educación y apoyos sociales.

Cuando los padres provienen de países donde la escuela secundaria y la formación postsecundaria son esenciales para el éxito económico de los adultos, se debe hacer más para construir un entendimiento más profundo de los hitos educativos empezando en escuelas primarias hasta las escuelas secundarias y cuáles de estos hitos significa el posible éxito de sus hijos.

Además, como sugieren los datos, muchos padres hispanos participan activamente en la toma de decisiones educativas de sus hijos. Este nivel de participación presenta una oportunidad que debe ser enfrentada con el mismo o mayor nivel de esfuerzo por parte de las agencias públicas y privadas encargadas de preparar a los niños para una vida de éxito. Esta colaboración con los padres hispanos es una estrategia comprobada que resulta en logros positivos para los niños.

Más allá de la necesidad de materiales culturalmente apropiados y un esfuerzo renovado para aprovechar la energía y la participación de los padres hispanos, se necesitan específicamente inversiones públicas para garantizar que los niños hispanos cuando se convierten en adultos sean saludables, equipados para mantenerse, criar a sus familias, y contribuir a la prosperidad y vitalidad cívica de la ciudad.

Recomendaciones

Educación infantil y preescolar

- Ampliar el acceso a programas culturalmente apropiados, de alta calidad y bajo costo para que los padres puedan trabajar y los niños pequeños construyan una base sólida de aprendizaje.
- Apoyar a los proveedores bilingües para que los niños pequeños puedan mejorar la lectura y la escritura en ambos idiomas, lo que demuestra un mayor desarrollo cerebral.

Educación elemental a secundaria

- Ampliar las oportunidades de tutoría para los estudiantes de educación de inglés como segundo idioma durante y después del día escolar.
- Construir un sistema para diversificar la fuerza laboral de educadores y contratar más maestros hispanos y bilingües para aumentar la asistencia y el desempeño de los estudiantes.
- Contratar más personal educativos para así apoyar a los padres monolingües a que puedan participar mejor en la educación de sus hijos.
- Adoptar reglas y leyes que promuevan clases más pequeñas y ofrecen libros de texto y equipos modernos, y crear aulas que sean seguras y acogedoras.
- Implementar estrategias que conecten a más estudiantes hispanos con aprendizaje vocacional en la escuela secundaria, ya que se ha demostrado que estas opciones aumentan las tasas de graduación, y de inscripción y finalización de estudios postsecundarios.

Cuidado de la salud

- Garantizar que todos los niños hispanos tengan un seguro médico de cobertura total (incluidos los niños sin documentación de ciudadanía) y aumentar el acceso de los niños a los servicios de salud mental, dental y de la vista.



Todas las fuentes de datos se pueden encontrar en:
www.childrenfirstpa.org/hispanicreportsources

La organización Children First, anteriormente conocida como Public Citizens por Niños y Jóvenes (PCCY, por sus siglas en inglés), es el líder principal de defensa para mejorar las vidas de los niños en el sureste de Pensilvania.

Children First lleva a cabo proyectos específicos y enfocados en áreas que afectan el crecimiento y el desarrollo saludables de los niños, incluye el cuidado infantil, la educación pública, la salud, justicia juvenil y bienestar.

childrenfirstpa.org
facebook.com/childrenfirstpa

A través de una defensa reflexiva e informada, educación comunitaria, proyectos de servicio específicos y análisis presupuestario, Children First vigila y usa su plataforma para mejorar la vida de niños y sus familias.

Children First sirve a las familias de Bucks, Chester, Los condados de Delaware, Montgomery y Filadelfia así como a todos los niños de Pensilvania. Somos un defensor comprometido y un organismo de control independiente por el bienestar de todos nuestros niños.

twitter.com/childrenfirstpa
instagram.com/childrenfirstpa

Children First
990 Spring Garden Street
Suite 600
Philadelphia, PA 19123
215-563-5848